

**Quartals
bericht
I/2019**

**Erlebnis
Akademie
AG**

eak

Brief des Vorstandes	2
Factsheet	6
Verkürzte Bilanz	12
Verkürzte Gewinn- und Verlustrechnung	14
Kapitalflussrechnung	15

Neue 75 Meter lange Tunnelrutsche am Baumwipfelpfad Salzkammergut (Österreich).

Brief des Vorstandes

Sehr geehrte Aktionärinnen und Aktionäre,
sehr geehrte Damen und Herren,

die Erlebnis Akademie konnte 2019 erneut einen sehr guten Jahresauftakt verzeichnen. Insbesondere unsere deutschen Standorte haben sich im ersten Quartal bei Besucherzahlen und Umsatz überaus gut entwickelt. Gegenüber dem Vergleichsquarter 2018 lag der Umsatz der deutschen Baumwipfelpfadstandorte zusammen bei 14,4 % im Plus, und das obwohl die besucherstarken Osterferien 2019 im Vorjahresvergleich in das zweite Quartal gefallen sind. Ein außerordentlich milder Februar war dafür vor allem verantwortlich. Der Gesamtumsatz der Erlebnis Akademie AG lag im ersten Quartal bei 0,84 Mio. Euro, was einem Anstieg von 15,1 % entspricht. Das operative Ergebnis EBIT lag bei -0,95 Mio. Euro. Damit sind wir um 11% besser als im Vergleichszeitraum des Vorjahres.

Die Kennzahlen sowohl bei den Besucherzahlen als auch der Erlössituation sind sehr zufriedenstellend und weisen in die richtige Richtung, auch wenn das erste Quartal in seiner Aussagekraft nicht repräsentativ für das Gesamtjahr ist. Betrachtet man die Standortanalyse, zeigt uns dieser Zeitraum jedoch wieder deutlich, wie sich unsere Standortdiversifizierung positiv auf die gesamte Gruppe auswirkt. Beispielsweise konnten wir in Deutschland insbesondere bei den Standorten BWP Bad Wildbad und BWP Saarschleife sehr gute Besucherzahlen generieren, während sich die ausländischen Standorte in Osteuropa im ersten Quartal befriedigend entwickelt haben. Dies ist vor allem den strengeren Wintereinflüssen geschuldet, die bei den weiter östlich gelegenen Standorten in der Hohen Tatra und im Riesengebirge vorherrschten.

Insgesamt haben wir über alle Standorte im In- und Ausland einen leichten Besucherzuwachs von 1,1 % verzeichnet. Die geographische Verbreiterung ist daher aus gutem Grund ein fester Baustein in unserem Geschäftsmodell.

Entsprechend bleibt die Erlebnis Akademie stark von der Weiterentwicklung der Gruppe geprägt. Die Entwicklung neuer Standorte in vielversprechenden Regionen und Ländern sowie deren Planung und Umsetzung, waren auch im ersten Quartal wieder Hauptaugenmerk.

Neben Deutschland konkretisierten sich die Planungen vor allem in Frankreich, Lettland und Kanada weiter. Darüber hinaus steht im



Vorstände Christoph Blaß und Bernd Bayerköhler

slowenischen Rogla die Neueröffnung eines Baumwipfelpfads für das dritte Quartal 2019 an.

Der Grundstein wurde Ende Mai 2019 gelegt, im Juni begannen die Bauarbeiten. Auch beim fünften deutschen Standort, der auf Usedom entstehen soll, gehen die Genehmigungsverfahren voran, sodass wir hier voraussichtlich zur Feriensaison 2020 eröffnen können.

Neben der Entwicklung unserer Neustandorte arbeiten wir außerdem an der Weiterentwicklung der bestehenden Standorte. Sowohl an unseren Standorten auf dem Sommerberg in Bad Wildbad im Schwarzwald als auch an der Saarschleife sind entsprechende Spielplätze in Planung und zum Teil schon in der baulichen Umsetzung.

Im Schwarzwald werden wir voraussichtlich zu den Sommerferien und an der Saarschleife im Frühjahr nächsten Jahres eröffnen.

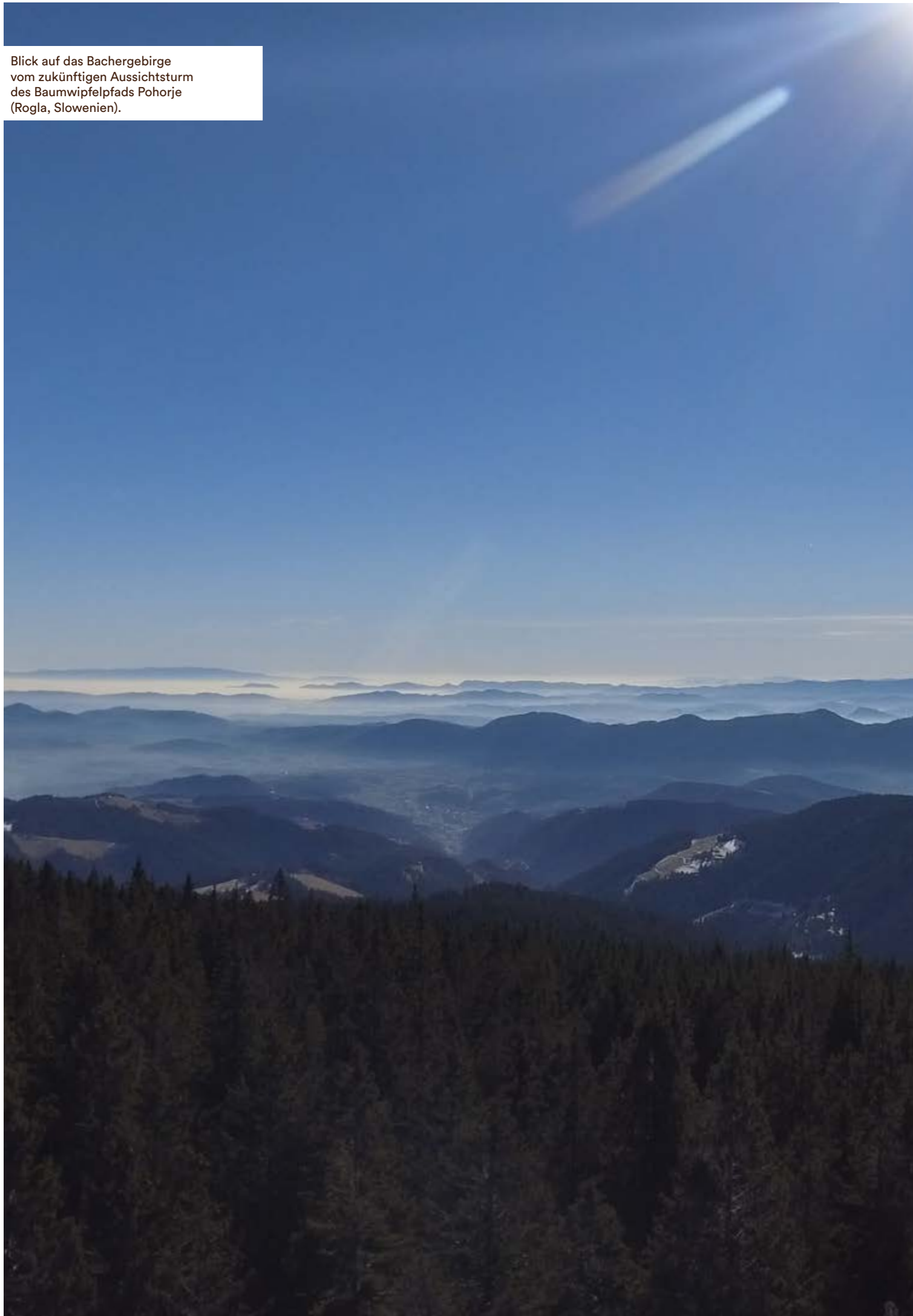
Wir freuen uns auf die Eröffnung der laufenden und die Umsetzung der geplanten Projekte und werden Ihnen in unseren Quartalsberichten und den News auf unserer Website weiterhin von den Projekten berichten.

Bad Kötzting, im Juni 2019

Bernd Bayerköhler

Christoph Blaß

Blick auf das Bachergebirge vom zukünftigen Aussichtsturm des Baumwipfelpfads Pohorje (Rogla, Slowenien).



Jeder Baumwipfelpfad braucht ein stabiles Fundament – Bauarbeiten am Baumwipfelpfad Pohorje (Rogla, Slowenien).



Factsheet zum Q1/2019

Highlights Q1/2019

- Sehr gute Besucherzahlen- und Umsatzentwicklung in Deutschland trotz ins Q2 verschobener Osterferien gegenüber dem Vergleichsquarter des Vorjahres: Baumwipfelpfade Bad Wildbad mit einem Umsatzplus von 27,5 % und Saarschleife mit einem Umsatzplus von 37,0 % im ersten Quartal 2019
- Umsatzwachstum der eak AG gegenüber Q1/2018 von 15,1 % auf 0,84 Mio. Euro
- Gesamtbesucherzuwachs über alle Standorte im In- und Ausland hinweg lag im Q1/2019 bei 1,2 %
- Internationale Expansion weiter vorangetrieben

Finanzkennzahlen*

Ausweis der Q1-Zahlen erfolgt auf Ebene der AG-Zahlen – ohne Konsolidierung der ausländischen Tochtergesellschaften und Joint Ventures. Freiwillige Konzernzahlen werden bislang im Jahres- und voraussichtlich im Halbjahresabschluss ausgewiesen. Ein Ausweis der Konzernzahlen in allen Quartalsberichten ist ab Q3/2020 geplant.

(in Mio. EUR)	3M/2019 (01.01 – 31.03.)	3M/2018 (01.01 – 31.03.)	2018 (01.01. – 31.12.)
Umsatzerlöse	0,84	0,73	8,98
EBITDA	-0,54	-0,66	2,76
EBIT	-0,95	-1,07	1,13
EAT	-0,95	-1,08	0,82
EPS (in €)	-0,54	-0,63	0,76
Eigenkapitalquote (in %)	58,25	50,45	59,43

*Eigene Berechnung (ungeprüft, nicht prüferisch durchgesehen)

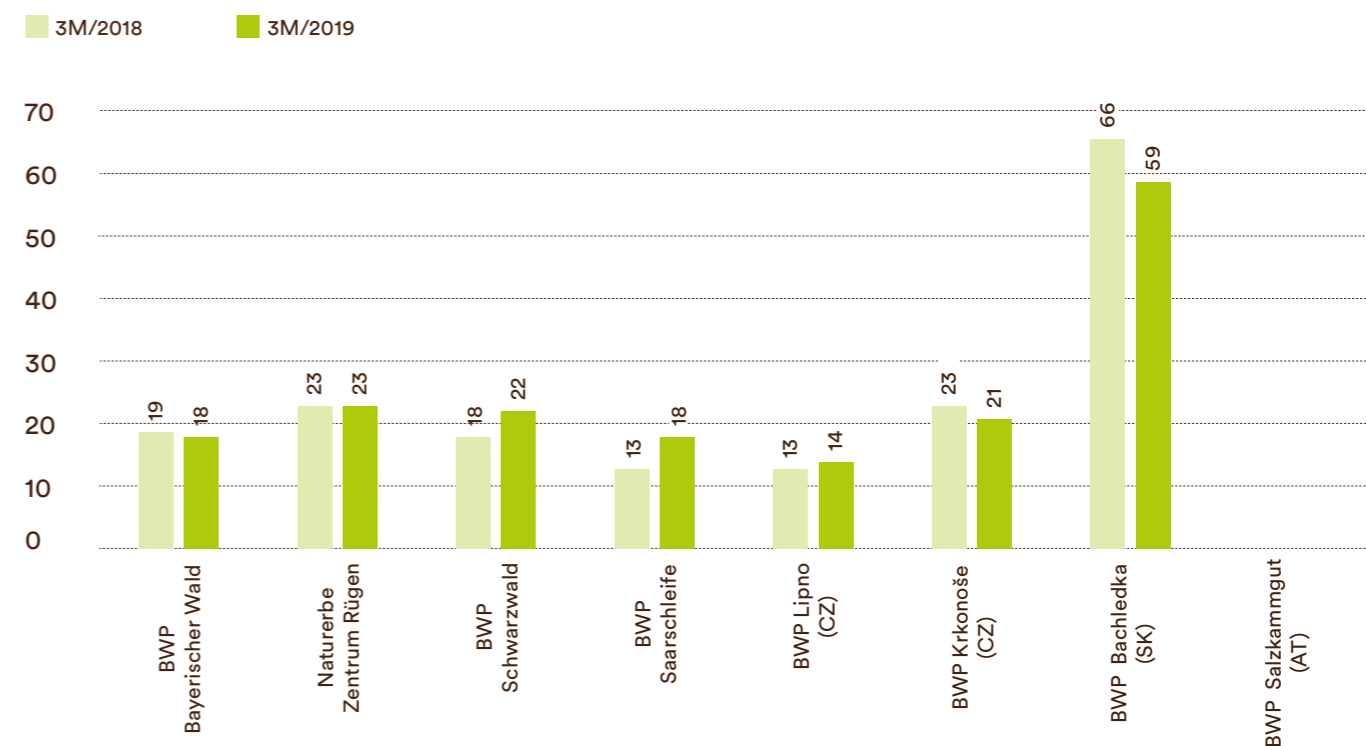
Entwicklung der Ertragslage

- Die eak AG erzielte mit den vier Baumwipfelpfaden in Deutschland sowie dem Unternehmensbereich s.e.t. (Seminare, Events, Teamtrainings) einen Gesamtumsatz in Höhe von 0,84 Mio. Euro nach 0,73 Mio. Euro im Vorjahr (+15,1 %).
- Das EBITDA lag bei -0,54 Mio. Euro, das operative Ergebnis EBIT bei -0,95 Mio. Euro.

Operative Entwicklung Q1/2019

- Gesamtbesucherzahl in Deutschland in den ersten drei Monaten 2019 um 11,7 % gestiegen und das, obwohl im Vorjahr die Osterferien in das erste Quartal fielen.
- Die östlichsten Standorte in der Hohen Tatra und im Riesengebirge hatten strengere Wintereinflüsse, insbesondere im Januar, und blieben hinter dem Vorjahr zurück. Der westlicher gelegene Baumwipfelpfad in Lipno lag mit einem Besucheranstieg von 13,1 % deutlich über dem Vorjahr.
- Gesamtleistung auf 0,95 Mio. Euro gestiegen (+26,7 %)

Entwicklung der Besucherzahlen im Vergleich von 3M/2018 zu 3M/2019 jeweils vom 01.01.–31.03. (in Tausend)



- Besucherzahlen des slowakischen Standorts Bachledka sind in den ersten drei Monaten 2019 leicht gegenüber dem Vorjahr gesunken, dennoch bleibt der Standort mit einem enormen Besucheraufkommen von über 55 Tausend Personen im ersten Quartal ein absolutes Highlight.
- Der BWP Salzkammergut blieb planmäßig in den Wintermonaten von November bis Ostern geschlossen.

Statusbericht laufende und geplante Projekte

Projektpipeline

Die Darstellung der Projektpipeline ist zwischen Deutschland, Europa und International (ohne Europa) aufgeteilt und enthält auch die geplanten Erweiterungsprojekte (*kursiv*). Dabei sind in der Regel die deutschen, westeuropäischen sowie außereuropäischen Projekte entweder direkt unter der eak oder als 100%ige Tochterunternehmen der eak geplant. Die osteuropäischen Projekte, beispielsweise in Tschechien, Polen oder der Slowakei, werden durch unsere tschechische Tochter, die Zazitkova Akademie s.r.o. (zak) über Joint Ventures mit z. T. lokalen Partnern geplant und bei positivem Verlauf umgesetzt.

Projekte der eak Gruppe werden in den meisten Fällen in Regionen geplant, die langwierige und komplizierte gutachterliche Stellungnahmen und behördliche Genehmigungsverfahren erfordern. Bisweilen müssen Projekte verschoben, räumlich verlegt oder aufgegeben werden. Die Projektpipeline ist deswegen als dynamisch und veränderlich zu verstehen.

Bei planmäßigem Verlauf ergibt sich folgende Projektpipeline (s. Karte S.16-17):

	Projekte	gepl. Baubeginn	gepl. Eröffnung
Deutschland	<i>Abenteuerwald (großer Waldspielplatz) am BWP Schwarzwald</i>	Q1 2019	Q3 2019
	<i>Imbiss Gastronomie am BWP Schwarzwald</i>	Q1 2019	Q3 2019
	<i>Imbiss Gastronomie am BWP Saarschleife</i>	Q2 2019	Q3 2019
	<i>Tunnelrutsche am Naturerbe Zentrum Rügen</i>	Q3 2019	Q4 2019
	BWP Usedom (Heringsdorf)	Q3 2019	Q2 2020
	BWP Mecklenburgische Bucht (Bad Doberan)	2020	2020
Europa (ohne Deutschland)	BWP Pohorje (Rogla, SI)	Q2 2019	Q3 2019
	BWP Elsass (Drachenbronn, FR)	2019/20	2020/21
	BWP Riga (Riga, LV)	2020	2021
	BWP Andalusien (Villafrance de Cordoba, ES)	2020/21	2021/22
	BWP Bratislava (Bratislava, SK)	2020/21	2021/22
	BWP Westpommern u./o. BWP Kampinoski (PL)	2020/21	2021/22
International (ohne Europa)	BWP Laurentides (Quebec, CA)	2019/20	2020/21

Kurzbericht weitere Standorte

Die eak prüft derzeit weitere Projektstandorte in Deutschland und Europa. Zusätzliche potentielle Standorte sind in der Vorprüfung.

Markt und Umfeld Q1/2019

- Im ersten Quartal 2019 wurden in Deutschland und Europa keine neuen Baumwipfelpfade anderer Unternehmen eröffnet.
- Nach eigenen Recherchen befassen sich derzeit zwei Mitbewerber der eak damit, neben ihrem jeweils bestehenden Standort einen weiteren zu eröffnen. Die Konzepte der einzelnen Anbieter unterscheiden sich zum Teil deutlich in einigen Bereichen, wie Größe und Bauweise der Anlagen oder Ausrichtung an der Zielgruppe.
- Im Herbst 2019 soll ein Baumwipfelpfad in der Lüneburger Heide eröffnen.

Ausblick

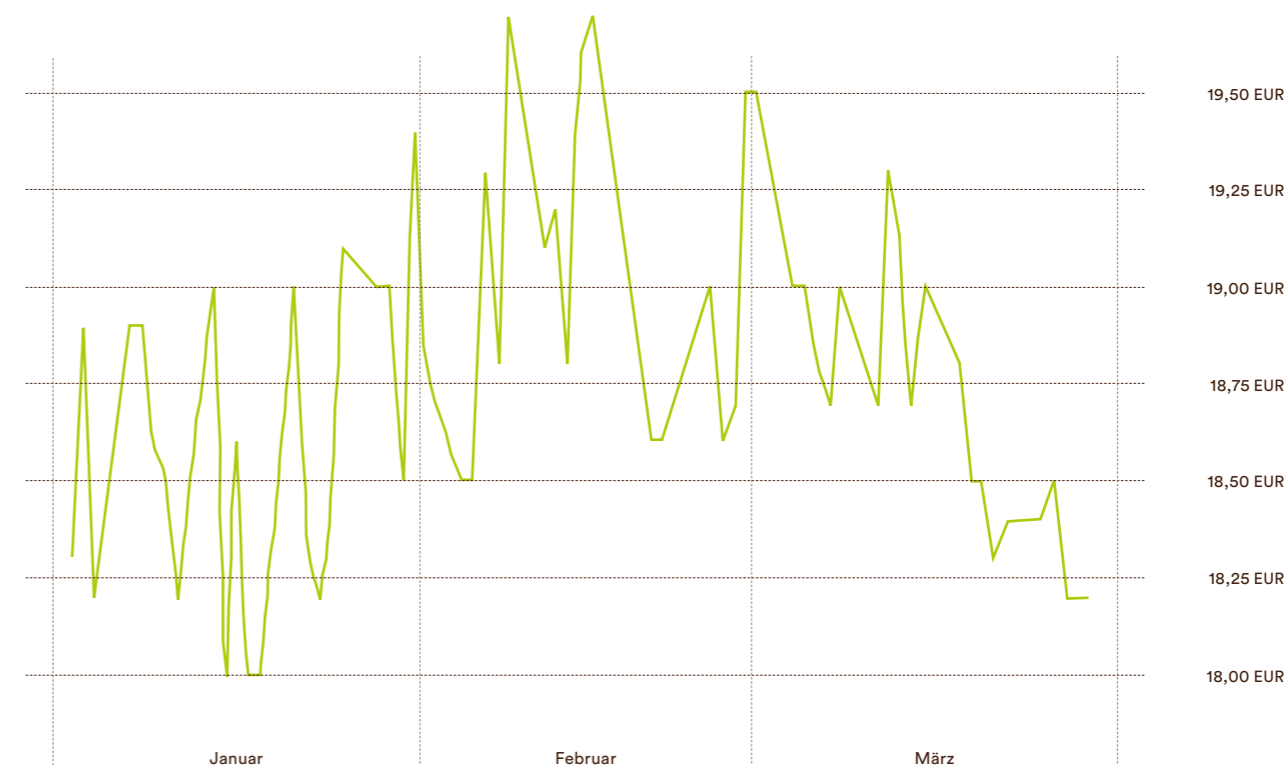
- Bestätigung der bisherigen Jahresprognose 2019:
 - Umsatzplanung 2019 eak AG: ca. 9,0 bis 9,2 Mio. Euro (0,0 bis + 0,2 Mio. Euro gegenüber 2018)
 - Umsatzplanung 2019 eak-Konzern: ca. 16,4 bis 17,5 Mio. (+1,1 Mio. bis +2,2 Mio. Euro gegenüber 2018)
 - EBITDA-Planung 2019 eak-Konzern: ca. 5,7 bis 6,3 Mio. Euro (+0,3 bis +0,9 Mio. Euro gegenüber 2018)
 - EBIT-Planung 2018 eak-Konzern: ca. 2,3 bis 2,5 Mio. Euro (0,0 bis +0,2 Mio. Euro gegenüber 2018)
 - Der Vorstand der eak verzichtet ab 2019 auf eine Ertragsprognose auf Einzelabschlusssebene der eak AG und stellt hier vollständig auf Konzernzahlen ab.
- Investitionen: Es sind im Gesamtjahr 2019 Investitionen der eak in neue Anlagen (Baumwipfelpfad Usedom) in Höhe von ca. 2,0 Mio. Euro (Gesamtinvest Usedom 7,9 Mio. Euro in 2019/2020) sowie von ca. 1,3 Mio. Euro über die zak in den Baumwipfelpfad Rogla, ca. 2 Mio. Euro in die Waldspielplätze Bad Wildbad und Saarschleife sowie ca. 2,3 Mio. Euro in die Baumwipfelpfade Bad Doberan und Elsass geplant.

Aktie

(01.01. – 31.03.)

Emittentin	Erlebnis Akademie AG
Aktiengattung	Nennwertlose Inhaberaktien
ISIN / WKN / Börsenkürzel	DE0001644565 / 164456 / EAD
Marktsegment	Freiverkehr m:access Börse München, Freiverkehr in Berlin, Frankfurt, Hamburg
Grundkapital	1.780.714 €
Anzahl der Aktien	1.780.714 Stück
Schlusskurs / Höchst / Tiefst (Frankfurt)	18,20 € / 19,70 € / 18,00 €
Kursentwicklung	-0,5 %

Kursentwicklung (Börse Frankfurt: 01.01.2019 – 31.03.2019)



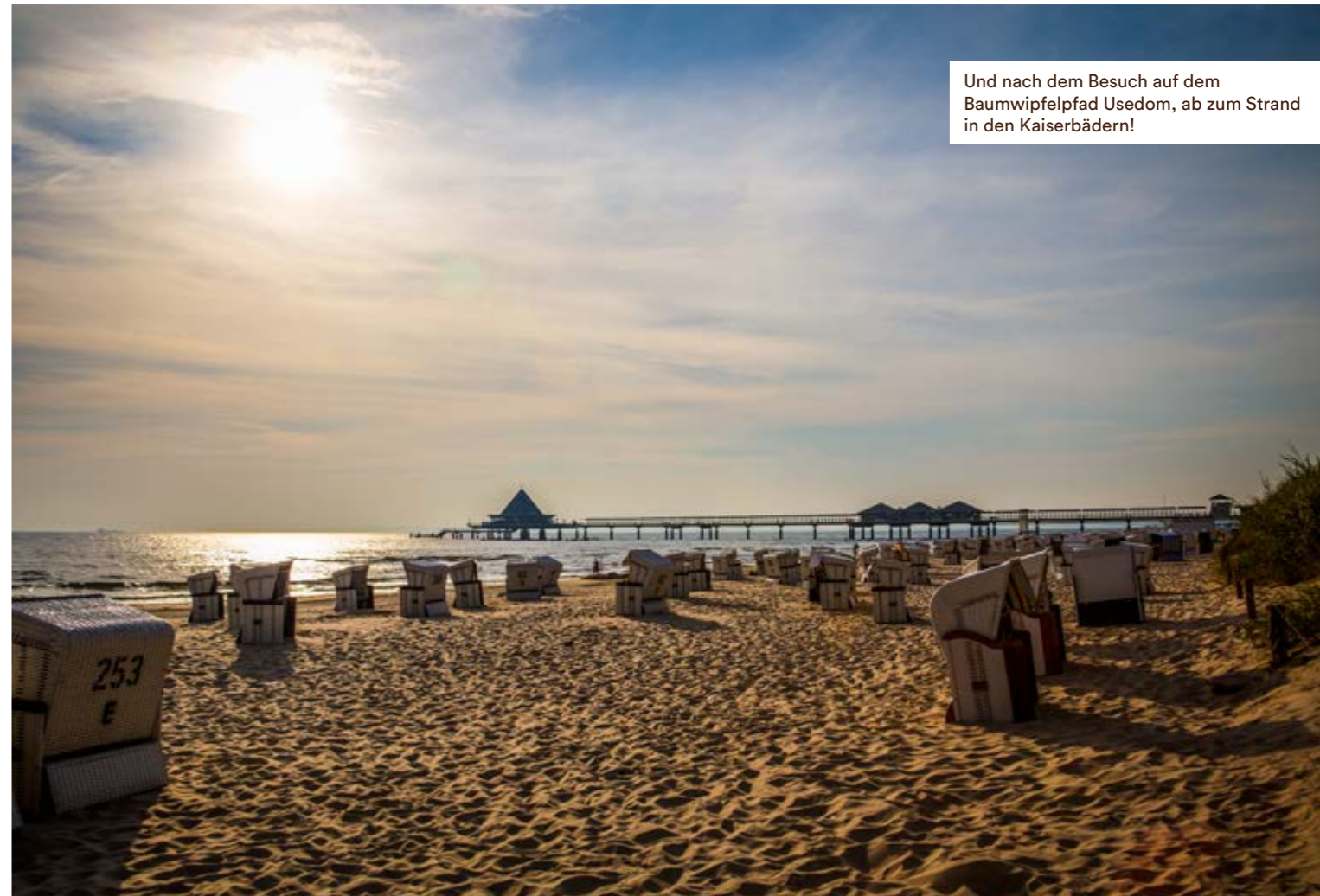


Bauarbeiten zum Abenteuerwald am Standort Schwarzwald.



Gepl. Standort
Aussichtturm

Seebrücke in Heringsdorf mit Blick auf den zukünftigen Turmstandort des Baumwipfelpfads Usedom.



Und nach dem Besuch auf dem Baumwipfelpfad Usedom, ab zum Strand in den Kaiserbädern!

Verkürzte Bilanz zum 31.03.2019

	3M/2019 (01.01.–31.03.)	2018 (01.01.–31.12.)
	EUR	EUR
AKTIVA		
A. ANLAGEVERMÖGEN		
I. Immaterielle Vermögensgegenstände	39.146,45	40.507,00
II. Sachanlagen	10.740.947,18	10.791.073,56
III. Finanzanlagen	3.192.836,58	2.965.457,32
	13.972.930,21	13.797.037,88
B. UMLAUFVERMÖGEN		
I. Vorräte	481.424,44	340.034,00
II. Forderungen und sonstige Vermögensgegenstände		
1. Forderungen aus Lieferungen und Leistungen	37.402,61	32.542,43
2. Forderungen gegen verbundene Unternehmen	597.596,95	521.385,09
3. Forderungen gegen Unternehmen, mit denen ein Beteiligungsverhältnis besteht	14.464,57	12.667,00
4. Sonstige Vermögensgegenstände	219.245,81	239.689,27
III. Kassenbestand, Bundesbankguthaben, Guthaben bei Kreditinstituten und Schecks	2.421.520,25	4.076.765,77
	3.771.654,63	5.223.083,56
C. RECHNUNGSABGRENZUNGSPOSTEN	253.010,47	221.217,35
SUMME Aktiva	17.997.595,31	19.241.338,79

	3M/2019 (01.01.–31.03.)	2018 (01.01.–31.12.)
	EUR	EUR
PASSIVA		
A. EIGENKAPITAL		
I. Gezeichnetes Kapital	1.780.714,00	1.780.714,00
II. Kapitalrücklage	6.096.190,00	6.096.190,00
III. Gewinnrücklagen		
1. Andere Gewinnrücklagen	21.412,05	21.412,05
IV. Gewinn- und Verlustvortrag	3.537.247,93	2.715.274,52
V. Jahresüberschuss	0,00	821.973,41
VI. Jahresfehlbetrag	-952.326,39	0,00
VII. buchmäßiges Eigenkapital	10.483.237,59	11.435.563,98
B. RÜCKSTELLUNGEN		
1. Sonstige Rückstellungen	376.170,13	318.319,69
C. VERBINDLICHKEITEN		
1. Verbindlichkeiten gegenüber Kreditinstituten	6.606.678,72	6.937.613,10
2. Verbindlichkeiten aus Lieferungen und Leistungen	362.889,17	342.699,11
3. Verbindlichkeiten gegenüber verbundenen Unternehmen	10.731,03	7.655,98
4. Verbindlichkeiten gegenüber Unternehmen, mit denen ein Beteiligungsverhältnis besteht	0,00	27,80
5. Sonstige Verbindlichkeiten	157.888,67	199.459,13
	7.138.187,59	7.487.455,12
SUMME Passiva	17.997.595,31	19.241.338,79

Verkürzte Gewinn- und Verlustrechnung vom 01.01.2019 bis 31.03.2019

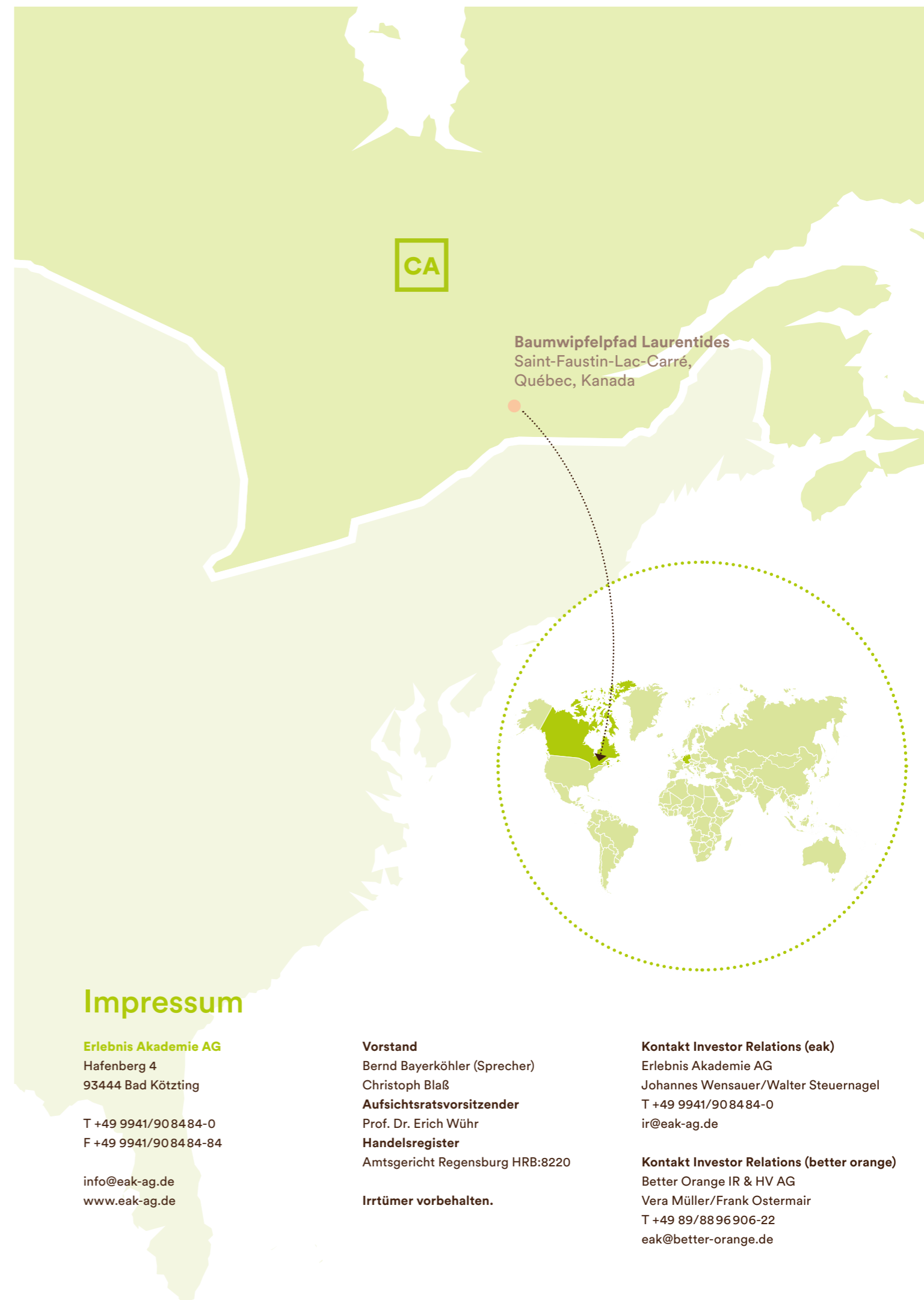
	3M/2019 (01.01.–31.03.)	3M/2018 (01.01.–31.03.)
	EUR	EUR
1. Umsatzerlöse	837.324,18	726.180,00
2. Erhöhung oder Verminderung des Bestands an fertigen und unfertigen Erzeugnissen	82.070,45	114,59
3. Andere aktivierte Eigenleistungen	12.046,29	4.378,81
4. Sonstige betriebliche Erträge	17.613,83	23.125,45
5. Summe Erlöse	949.054,75	753.798,85
6. Materialaufwand	-159.798,59	-116.354,46
7. Rohergebnis	789.256,16	637.444,39
8. Personalaufwand	-860.307,95	-820.172,33
9. Abschreibungen	-407.770,98	-406.095,95
10. Sonstige betriebliche Aufwendungen	-470.545,34	-478.176,50
11. Zwischensumme	-949.368,11	-1.067.000,39
12. Sonstige Zinsen und ähnliche Erträge	39.066,14	34.174,49
13. Zinsen und ähnliche Aufwendungen	-40.285,02	-47.353,03
14. Steuern vom Einkommen und vom Ertrag	-70,08	-0,00
15. Ergebnis nach Steuern	-950.657,07	-1.080.178,93
16. Sonstige Steuern	-1.669,32	-1.281,14
17. Jahresfehlbetrag	-952.326,39	-1.081.460,07

Kapitalflussrechnung zum 31.03.2019 (nach der indirekten Methode)

	3M/2019 (01.01.–31.03.)	3M/2018 (01.01.–31.03.)
	EUR	EUR
1. Cashflow aus laufender Geschäftstätigkeit		
Jahresfehlbetrag	-952.326,39 €	-1.081.460,07 €
+/- Abschreibungen/Zuschreibungen auf Gegenstände des Anlagevermögens	407.770,98 €	406.095,95 €
+/- Zunahme/Abnahme von Rückstellungen	57.850,44 €	21.262,59 €
+/- sonstige zahlungsunwirksame Aufwendungen/Erträge	-31.793,12 €	-12.037,29 €
-/+ Zunahme/Abnahme der Vorräte	-141.390,44 €	-4.669,40 €
-/+ Zunahme/Abnahme der Forderungen a. LuL	-82.869,61 €	69.958,15 €
-/+ Zunahme/Abnahme der sonstigen Vermögensgegenständen	84.162,05 €	-95.424,12 €
+/- Zunahme/Abnahme der Verbindlichkeiten a. LuL	23.237,31 €	18.626,35 €
+/- Zunahme/Abnahme der sonstigen Verbindlichkeiten	-39.157,81 €	-2.846,32 €
-/+ Gewinn/Verlust aus dem Abgang von Gegenständen des Anlagevermögens	23.845,00 €	1,00 €
+ Zinsaufwendungen	40.285,02 €	47.353,03 €
- Zinserträge	-14.175,00 €	-10.301,74 €
+/- Ertragsteueraufwand/-ertrag	70,08 €	0,00 €
-/+ Ertragsteuerzahlungen	-63.788,67 €	-59.989,59 €
	-688.280,16 €	-703.431,46 €
2. Cashflow aus Investitionstätigkeit		
- Auszahlungen für Investitionen in das immaterielle Anlagevermögen, des Sachanlagevermögens und des Finanzanlagevermögens	-631.458,82 €	-1.142.190,20 €
+ Einzahlungen aufgrund von Finanzmittelanlagen i.R. der kurzfr. Finanzdisposition	23.950,51 €	0,00 €
+ Erhaltene Zinsen	14.175,00 €	10.301,74 €
	-593.333,31 €	-1.131.888,46 €
3. Cashflow aus Finanzierungstätigkeit		
+ Einzahlungen aus der Begebung von Anleihen und der Aufnah- me von Bankkrediten	0,00 €	115.000,00 €
- Auszahlungen aus der Tilgung von Anleihen und Bankkrediten	-330.934,38 €	-286.881,93 €
- Auszahlung aus der Tilgung von weiteren Krediten	-2.412,65 €	-2.308,76 €
- gezahlte Zinsen	-40.285,02 €	-47.353,03 €
	-373.632,05 €	-221.543,72 €
Finanzmittelbestand am Ende der Periode		
zahlungswirksame Veränderungen der Finanzmittelbestände	-1.655.245,52 €	-2.056.863,64 €
+ Finanzmittelbestand am Anfang der Periode	4.076.765,77 €	3.791.697,01 €
	2.421.520,25 €	1.734.833,37 €

Standorte

- Baumwipfelpfade der Erlebnis Akademie AG
- im Bau befindlicher Baumwipfelpfad – Eröffnung Sommer 2019
- in der Projektpipeline



Impressum

Erlebnis Akademie AG
 Hafenberg 4
 93444 Bad Kötzting
 T +49 9941/90 8484-0
 F +49 9941/90 8484-84

info@eak-ag.de
 www.eak-ag.de

Vorstand
 Bernd Bayerköhler (Sprecher)
 Christoph Blaß
Aufsichtsratsvorsitzender
 Prof. Dr. Erich Wühr
Handelsregister
 Amtsgericht Regensburg HRB:8220

Irrtümer vorbehalten.

Kontakt Investor Relations (eak)
 Erlebnis Akademie AG
 Johannes Wensauer/Walter Steuernagel
 T +49 9941/90 8484-0
 ir@eak-ag.de

Kontakt Investor Relations (better orange)
 Better Orange IR & HV AG
 Vera Müller/Frank Ostermair
 T +49 89/88 96 906-22
 eak@better-orange.de

Neue Perspektiven erleben –
am Baumwipfelpfad Salzkammergut
und allen anderen Pfaden der
Erlebnis Akademie AG.

